

Kulttuurihyvinvointi ja liikunnan palveluketjut osana hyvinvoinnin ja terveyden edistämistä

Liikunta ja kulttuuri tukevat tutkitusti hyvinvointia

- Minna Lainio-Peltola, erityisasiantuntija, Turun kaupunki
- Anna-Mari Rosenlöf, erityisasiantuntija, Turun AMK

Kulttuurihyvinvoinnilla on paljon käyttämätöntä potentiaalia Varsinais-Suomessa

- Anna-Mari Rosenlöf & Tenna Käpylä, projektikoordinaattori, Tulevaisuuden sote-keskus -hanke

Liikunnan palveluketjut osana Varsinais-Suomen hyvinvointialueen palvelukokonaisuutta sekä keskeiset yhdyspintatehtävät ja -haasteet

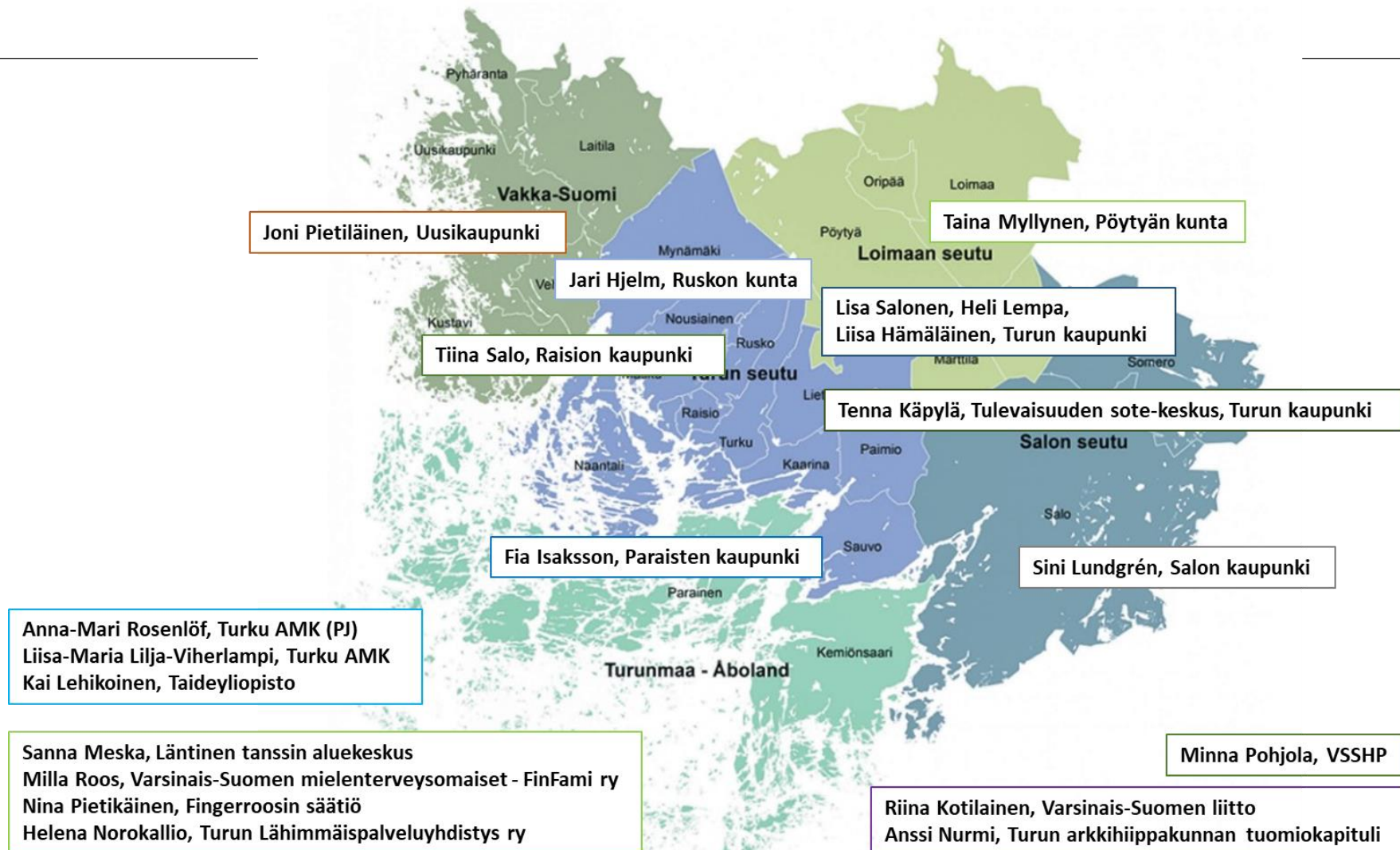
- Minna Lainio-Peltola & Anu Oittinen, Rajattomasti liikuntaa- koordinaattori

Kysymykset ja loppukeskustelu



Kulttuurihyvinvoinnin alatyöryhmän jäsenet 6/2017->

Kohti Varsinais-Suomen hyvinvointialuetta



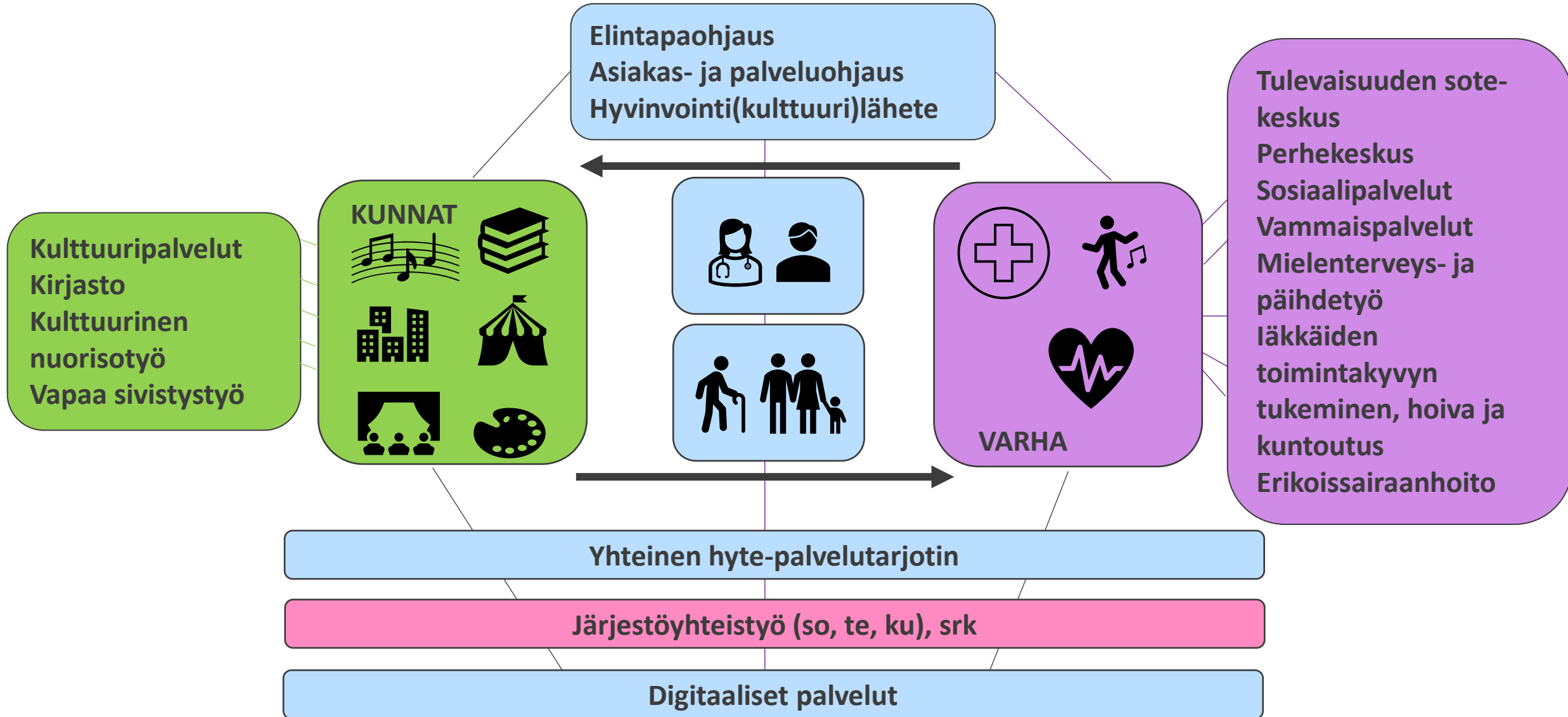
Kulttuurihyvinvoinnin alatyöryhmän toimeksianto

- Miten kulttuurihyvinvointi näkyy osana hyvinvointialueen hyvinvoinnin ja terveyden edistämisen tehtävää ja osana sote-palveluiden järjestämistä?
- Millaisia tehtäviä, kulttuurihyvinvoinnin toimintamalleja, hyviä käytäntöjä ja yhteistyörakenteita hyvinvointialueen, kuntien ja muiden toimijoiden yhdyspintatyössä tulee huomioida?
- Millaisia resursseja näiden tehtävien hoitaminen edellyttää?



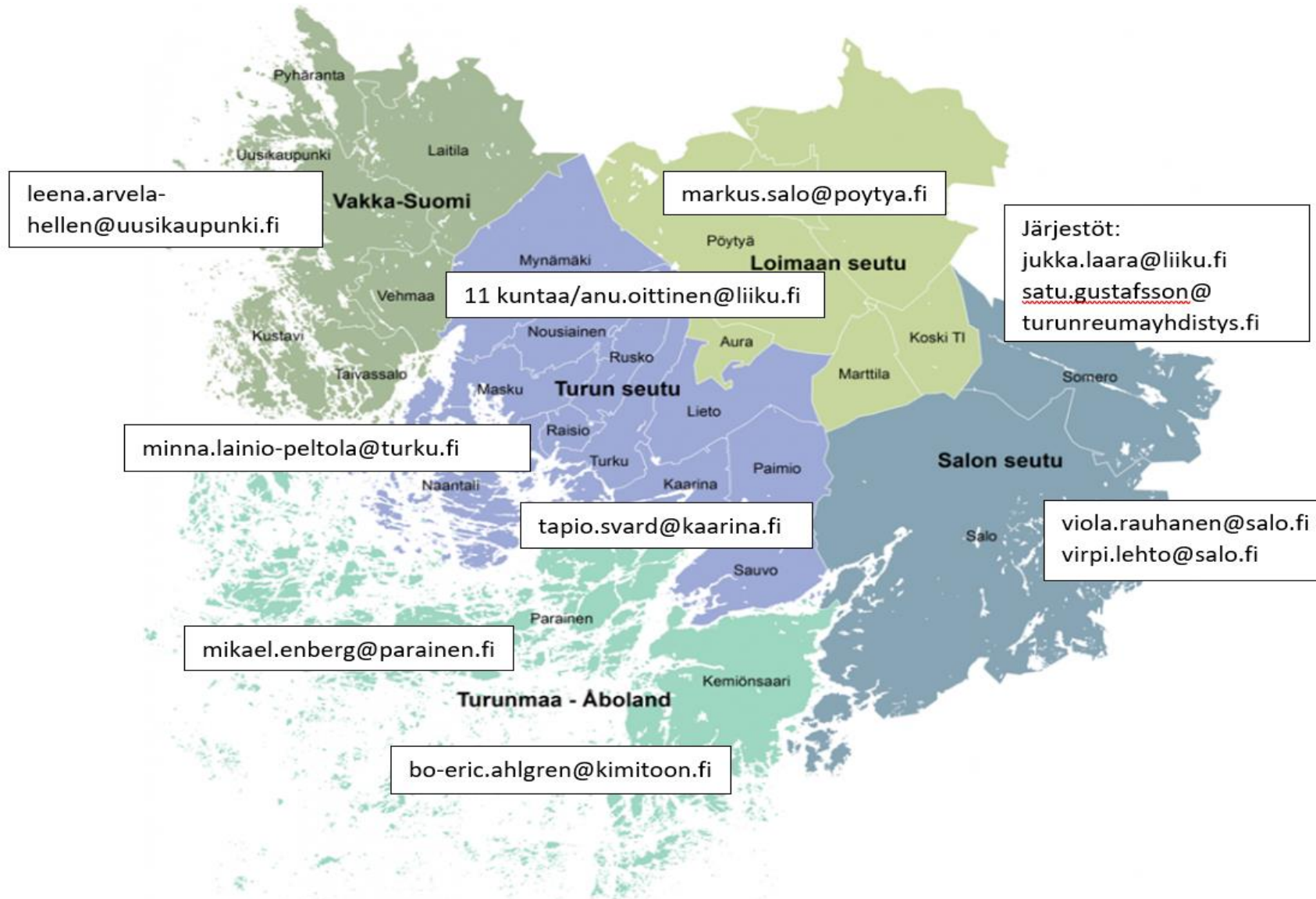
Kuva: Adobe Stock.

Kulttuurihyvinvointi on yhdyspintatyötä



Liikunnan alatyöryhmän jäsenet 5/2021 ->

Kohti Varsinais-Suomen hyvinvointialuetta



Liikunnan alatyöryhmän toimeksianto- Elintapaohjaustyöryhmän vastinparina

Kohti Varsinais-
Suomen hyvin-
vointialuetta

Elintapaohjauksen työryhmän tehtävänä on elintapaohjauksen rakenteiden ja mallien luominen osaksi sote-palveluita. Tärkeä elementti elintavoissa ja elintapaohjauksessa on liikunta.

Liikunnan alatyöryhmän tehtävänä:

-> **Kunnan liikuntasektorilla tapahtuvan liikunnan ohjauksen/neuvonnan yhtenäisten toimintatapojen ja -mallien luonti ja olemassa olevien hyvien käytäntöjen tunnistaminen kaikkien ikäryhmien osalta.**

-> **Tunnistaa asiakasryhmät, jotka voidaan hoitaa liikuntapalveluissa ja yhteensovittaa työtä elintapaohjauksen työryhmän kanssa, joka puolestaan tunnistaa osaltaan asiakasryhmät, jotka on hoidettava sote-palveluiden kautta.**

Tavoitteena yhtenä hyte-työn painopisteenä olevan ylipainon ja liikkumattomuuden vähentäminen. Alatavoitteena:

- 1) elintavoista johtuvien pitkäaikaissairauksien kasvun pysähtyminen ja liikkumisen lisääntyminen.
- 2) arjen liikkumisen mahdollistaminen kaikille ikäryhmille / turvalliset, viihtyisät, helposti saavutettavat sekä esteettömät liikkumisympäristöt.



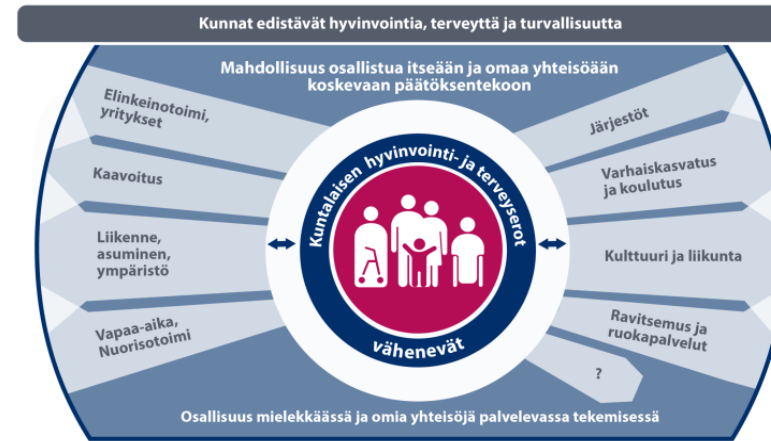
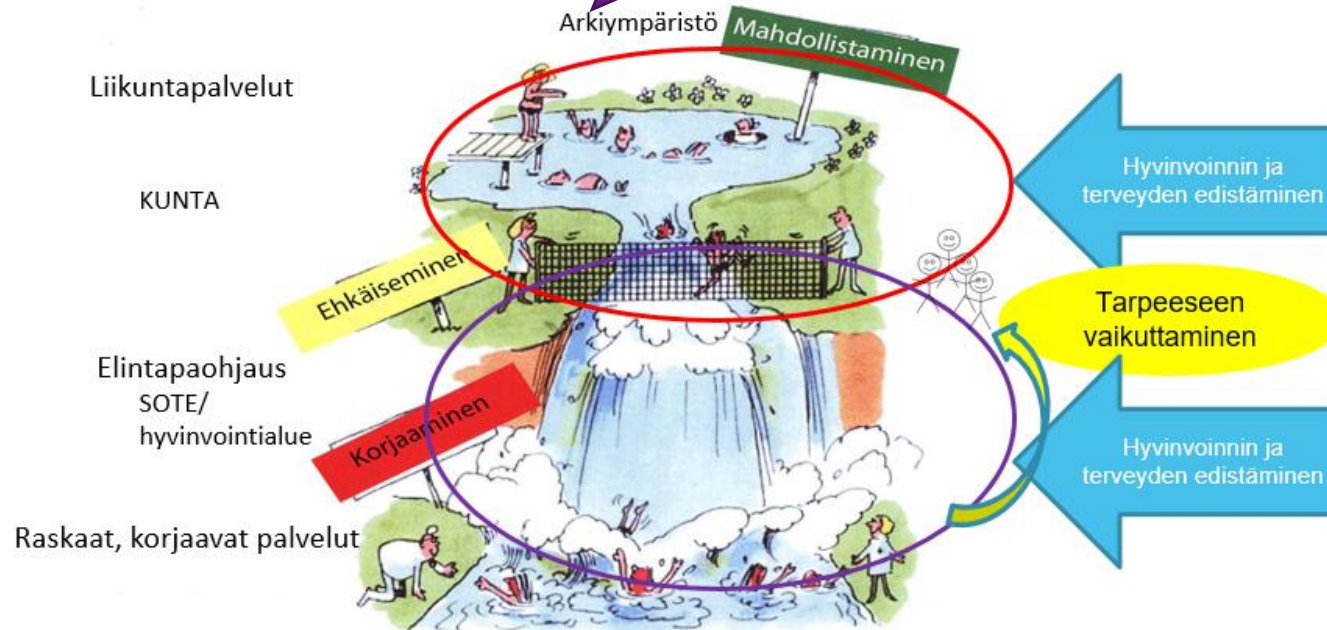
Liikunta-sote yhdyspintatyö on yksi osa liikunnan kehittämistä

Liikunta-kuntien muut toimialat yhdyspinta

- Esim. - varhaiskasvatus- ja kouluuyhteistyö;
mm. harrastamisen Suomen malli
- liikkuvat ohjelmat (perhe, varhaiskasvatus, koulu, opiskelu, aikuinen, Ikiliikkuja)
 - **Aktivoivan kaupunkiympäristön suunnittelu**



Liikunta-sote-yhdyspinta



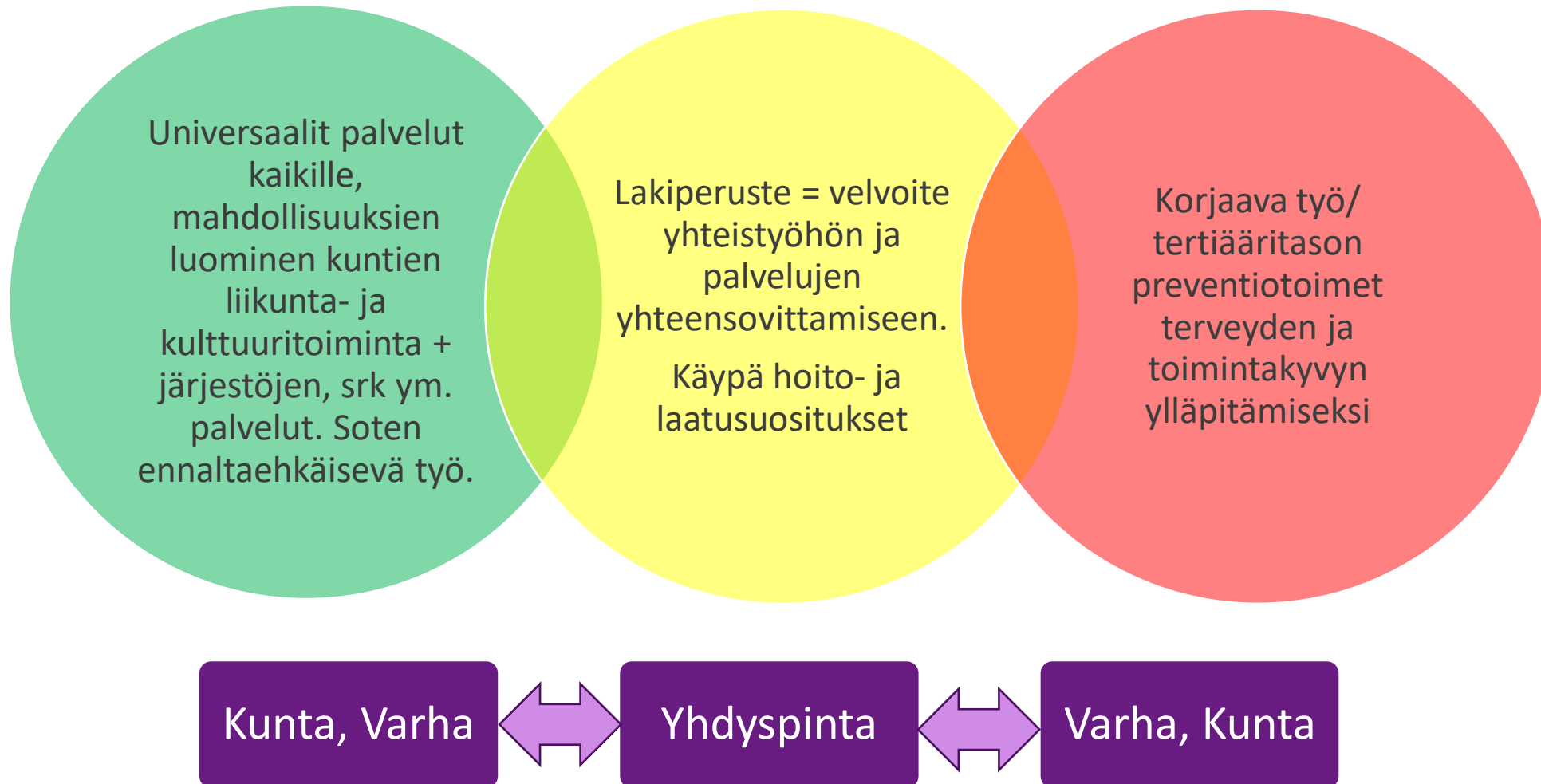
Kohti Varsinais-Suomen hyvinvointialuetta

Hyvinvoinnin ja terveyden edistämisen jatkumo ennaltaehkäisystä korjaavaan toimintaan

Viestintä, osallisuus > Neuvonta > Asiakastyö > Intensiivinen ohjaus



Hyte-työn ketju ennaltaehkäisystä korjaavaan toimintaan



Yhteinen palvelualusta asiakasohjauksen tueksi

- HYTE-palvelukonseptin valmistelua kansallisesti 2022-25 (THL): palvelukonseptin määrittely tulee kommentoitavaksi avoimesti keväällä 2023
 - Tavoitteena on luoda toimintamalli, jonka avulla kuntien ja kolmannen sektorin hyvinvointia, työ - ja toimintakykyä, pärjäävyyttä, terveyttä ja osallisuutta edistävät palvelut ja toiminnot ovat sekä asiakkaiden että ammattilaisten helposti löydettävissä.
- Tunnistettu tarve yhteiselle palvelualustalle/-tarjottimelle, josta löytyisi kuntien ja järjestöjen hyvinvointia edistävät palvelut mm. kulttuuri-, liikunta- ja luontopalvelut sekä elintapaneuvonnan/-ohjauksen palvelut
- Alueellisesti: Varha on mukana monialaisen Hyte-palvelukonseptin kuvauksessa ja käyttöönotossa
- Varhassa on linjattu, että palvelujen peruskuvaukset tehdään Suomi.fi:n palvelutietovarantossa (PTV), johon kerran palvelut asiakaslähtöisesti kuvaamalla voidaan niitä hyödyntää eri verkkopalveluissa ym.



Yhteistyö vähentää korjaavien palveluiden tarvetta ja säästää kustannuksia

- Yhteistyöllä on myös rahallista arvoa
- Hyte-kertoimen kautta kunta voi vuoden 2023 alusta saada rahaa asukasmäärään ja hyte-työn onnistumiseen suhteutettuna
- Kunnille jaettava summa on n. 100 miljoonaa euroa.

